

## Échos de l'Océanie : le succès de la gestion communautaire des pêches résonne dans toute l'Océanie



Des pêcheurs en Papouasie-Nouvelle-Guinée. (Image : Élodie Van Lierde, © CPS)

*Une nouvelle plateforme destinée aux spécialistes de la gestion communautaire des pêches en Océanie vient de voir le jour. Elle a vocation à renforcer la résilience des pêches côtières en offrant un espace de partage efficace des connaissances et en mettant à disposition des sources d'information fiables. Les communautés insulaires du Pacifique jouent un rôle central dans la gestion des pêches côtières : leurs moyens de subsistance, leur patrimoine culturel et leur bien-être dépendent des ressources marines. Elles sont aussi les dépositaires de riches savoirs traditionnels, essentiels à la gestion par site, et la plateforme se nourrit de leurs expériences et histoires.*

### Qu'est-ce que la gestion communautaire des pêches ?

La gestion communautaire des pêches (GCP) désigne les approches de gestion pilotées par les communautés. Ce mode de gestion, qui permet aux communautés d'être aux commandes de la gestion de leurs ressources côtières, englobe une approche écosystémique visant à pérenniser les moyens de subsistance et à garantir la résilience des communautés. Conscients que les ressources côtières sont soumises à une menace de surexploitation croissante, aujourd'hui exacerbée par le changement climatique, les États et Territoires insulaires océaniques ont convenu, à la faveur de politiques régionales et infrarégionales, de transposer à plus grande échelle les stratégies de gestion des pêches côtières qui intègrent des approches de GCP.

### Pourquoi créer un portail en ligne consacré à la GCP ?

Si les différentes stratégies et activités des États et Territoires insulaires océaniques en matière de GCP sont bel et bien recensées, les informations et outils dans ce domaine sont souvent disséminés et difficilement accessibles. En tant que

plateforme électronique régionale consacrée à la GCP, le portail en ligne Échos de l'Océanie facilite la mise en œuvre du Cadre d'action en faveur de la transposition à plus grande échelle des régimes de GCP dans le Pacifique 2021–2025<sup>1</sup>.

Le portail Échos de l'Océanie a été créé en vue d'aider les pouvoirs publics, les communautés et d'autres acteurs de la GCP à consulter et à échanger aisément des informations et des connaissances relatives à la GCP, afin qu'ils puissent prendre des décisions éclairées en matière de gestion des ressources côtières. L'idée est également d'améliorer la visibilité et la compréhension de la GCP en Océanie, ainsi que de renforcer les capacités et d'améliorer les connaissances nécessaires à la mise en place et à la pérennisation d'une telle démarche.

### Pourquoi le nom « Échos de l'Océanie » ?

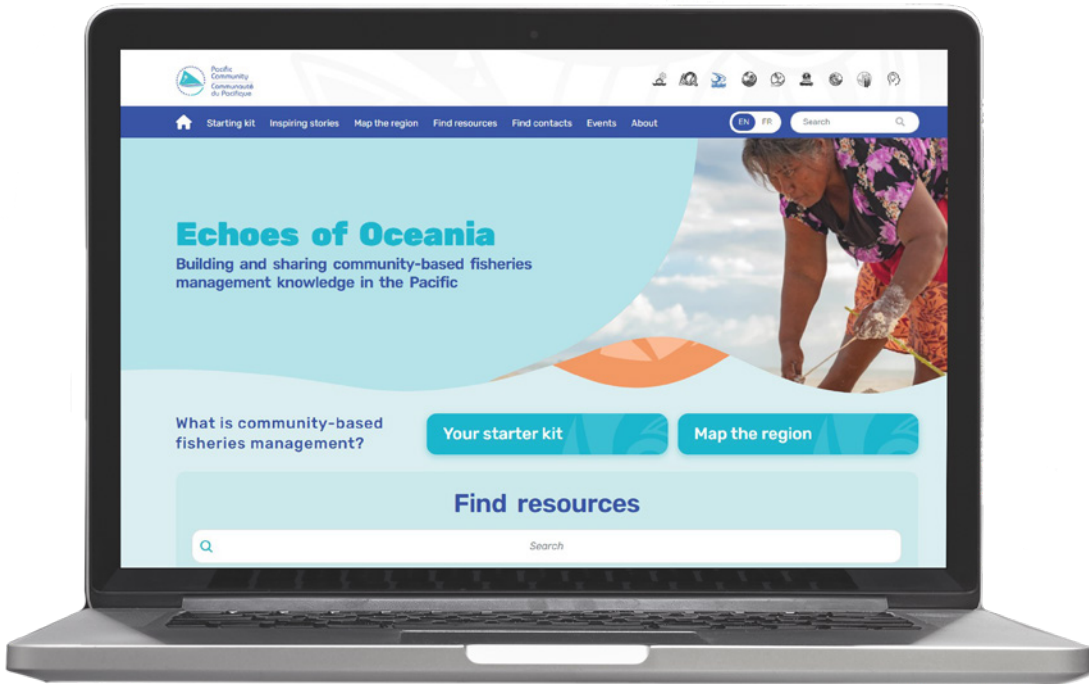
Les peuples d'Océanie se font l'écho d'une voix profonde porteuse de l'ensemble des savoirs et de la sagesse traditionnels. Le nom « Échos de l'Océanie » renvoie également à l'idée de transmettre ces savoirs et cette sagesse de génération en génération, à l'image d'un père qui, par exemple, apprendrait à sa fille à pêcher et à préserver les ressources marines comme un témoignage de l'amour profond qu'il porte à sa famille.

<sup>1</sup> <https://purl.org/spc/digilib/doc/5fgmk>

Cette plateforme permet de partager et de préserver les connaissances et pratiques relatives à la GCP dans le Pacifique de sorte que les futures générations puissent hériter de cette approche océanienne de la gestion des pêches côtières. Son nom symbolise la transmission et la préservation des savoirs, de la culture et des traditions des communautés de la région.

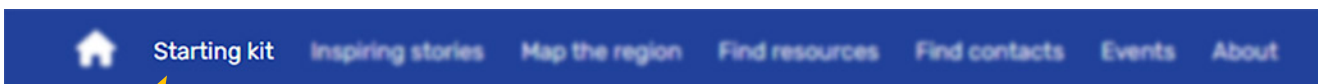
## À qui cette plateforme est-elle destinée ?

À tous ceux qui participent à la GCP ! La plateforme Échos de l'Océanie a été pensée pour de nombreux publics, dont les acteurs de la GCP, comme les organismes publics, les agents des services des pêches, les organisations non gouvernementales et les organisations de la société civile, ainsi que les établissements universitaires, les organismes régionaux, les médias, les bailleurs de fonds et les étudiants.



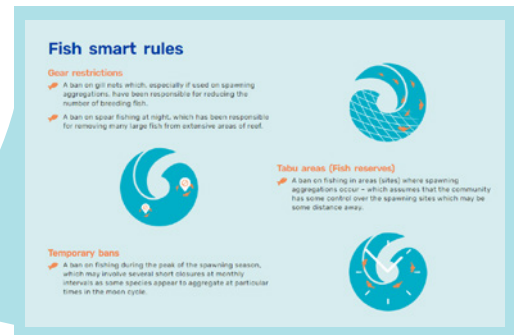
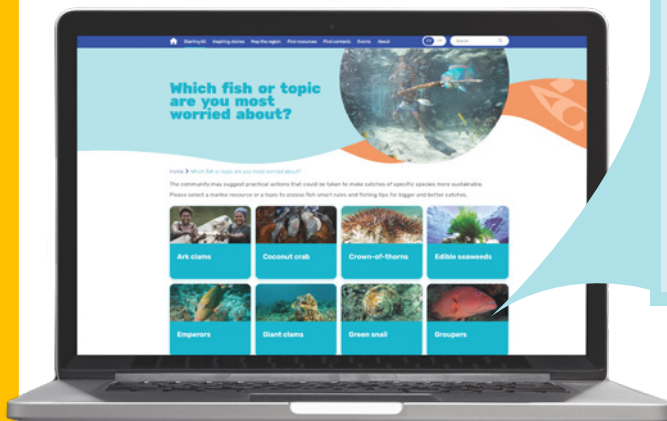
## Que contient-elle ?

La plateforme contient un grand nombre de ressources soigneusement sélectionnées et faciles à trouver. Elle est organisée en plusieurs onglets, comme on peut le voir sur les captures d'écran du portail :

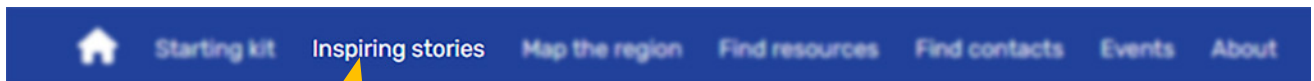


### Kit de départ

Vous trouverez sous cet onglet une description détaillée des principales étapes à suivre pour mettre en place un programme de GCP ainsi que des solutions pratiques de gestion des ressources marines, telles que les mesures intelligentes recommandées pour la gestion des différentes espèces.







### Récits inspirants

Vous trouverez ici de nombreux récits inspirants et témoignages vidéo. Vous pourrez notamment découvrir l'histoire de Malia, une Tongienne membre du comité de gouvernance des zones de gestion spéciale, qui nous raconte ce qu'elle fait pour venir en aide à sa communauté et préserver les lieux de pêche.



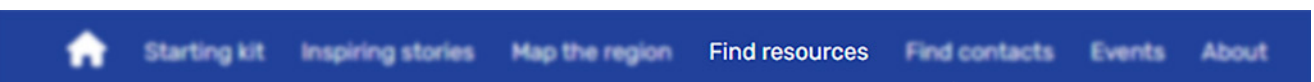
### Cartographie de la région

Vous pouvez également explorer la carte de la région, par pays ou par projet.

Les profils de pays offrent un instantané de la GCP par pays, à partir d'indicateurs clés sur la progression de la GCP dans le pays, dont le nombre de communautés mettant déjà en œuvre des régimes de GCP. Vous trouverez en outre des informations pratiques sur chaque État ou Territoire :

- cadre juridique régissant la GCP ;
- politiques connexes ;
- principaux points de contact ;
- liens utiles vers des contenus pertinents ;
- sites Web connexes, si disponibles.

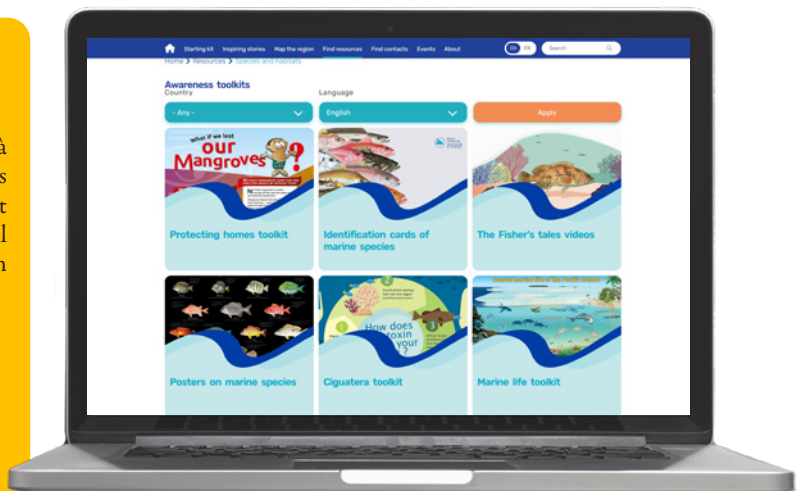
La recherche par projet vous permet d'accéder à des liens renvoyant vers des projets et des organisations travaillant dans le secteur de la GCP dans la région.



### Ressources Ressources consacrées à la GCP

Notre répertoire de ressources, fonds documentaire créé à partir des bases de données de la CPS, contient déjà plus de 500 documents utiles sur la GCP et est à présent ouvert aux contributions extérieures. Vous pouvez utiliser l'outil de recherche pour trouver des documents utiles à la mise en œuvre de la GCP :

- rapports techniques ;
- articles ;
- guides et manuels ;
- instruments de sensibilisation et boîtes à outils ; et
- plans de gestion.

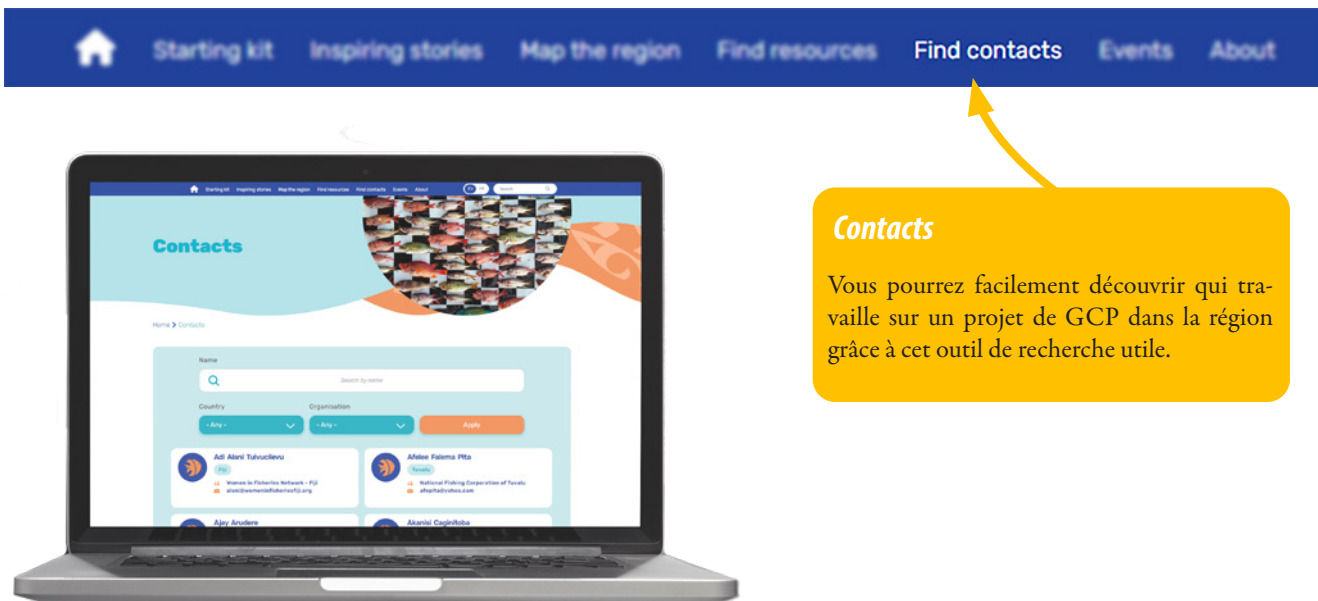


### Une architecture ergonomique pour faciliter les recherches

L'architecture de l'information est pensée de sorte à faciliter la recherche par thème. Par exemple, si vous recherchez des outils de sensibilisation axés sur une espèce ou un habitat, vous trouverez neuf boîtes à outils différentes.

### Accessibilité

Vous pouvez également filtrer les résultats par pays et par langue – des filtres de recherche sont déjà disponibles pour 15 langues locales utilisées dans la région Pacifique, en plus de l'anglais et du français.



### Contacts

Vous pourrez facilement découvrir qui travaille sur un projet de GCP dans la région grâce à cet outil de recherche utile.

### Remerciements et clause de non-responsabilité

Cette plateforme a été réalisée avec le soutien financier de l'Union européenne, du gouvernement suédois, du programme d'aide néo-zélandais, du programme d'aide australien et de l'Agence des États-Unis pour le développement international.

Le contenu de cette plateforme ne reflète pas nécessairement les opinions de l'Union européenne, du gouvernement suédois, du gouvernement néo-zélandais, du gouvernement australien ou du gouvernement des États-Unis.

### Comment pouvez-vous contribuer ?

Le succès de la plateforme dépend grandement de la participation des utilisateurs. Vous pouvez nous faire parvenir des ressources et des informations ayant trait à la GCP dans votre pays (projets en cours, témoignages, contacts, etc.). Prenez contact avec l'équipe GCP de la CPS et envoyez-lui vos ressources à l'adresse suivante : [cbfm@spc.int](mailto:cbfm@spc.int)

#### Pour plus d'informations :

Équipe GCP de la CPS  
[cbfm@spc.int](mailto:cbfm@spc.int)

Watisoni Lalavanua  
Conseiller en pêche communautaire, CPS  
[watisonil@spc.int](mailto:watisonil@spc.int)

Céline Muron  
Chargée de l'information et de la sensibilisation, CPS  
[celinem@spc.int](mailto:celinem@spc.int)